



# 東北福祉大学通信

第1号  
 東北福祉大学  
 学長 萩野 浩基  
 〒981-8522 仙台市青葉区国見1-8-1  
 電話(代) 022-233-3111  
 F A X (代) 022-233-3113

## 人とつながり

## 地域を結ぶ



大学院



せんだんの丘(老人保健施設)



せんだんの杜



せんだんの里(高齢者痴呆介護研究・研修仙台センター)



本校



せんだんの杜のものう



福聚幼稚園



せんだんの杜保育園



感性福祉研究所

# 21世紀へ福祉の架け橋

**行学一如**  
 机上で分かっていることでも、実行しなければ意味がない。役に立たないということである。筆者のような凡人には永遠に到達できないという心境に陥る

新しいコラムが始まった。タイトルは「行学一如」とした。皆さんもよくご存じ、本学の建学精神である。  
 いまさら意味を説明するのもおこがましいが、文字通り修行と学問が一つになることである。本来はこの世のすべてが一つの道に通じるの仏教的解釈から由来したと言われるが、解釈が広がって理論と実践とも言われている。

机上で分かっていることでも、実行しなければ意味がない。役に立たないということである。筆者のような凡人には永遠に到達できないという心境に陥る

**私にとって永遠のテーマ**  
 後輩、友人、恋人に至るまでさまざまな邂逅がある。どんな人と出会うかによって進む道も違ってくる。出会いを生かすも、通りすぎるもその人の精神のありようが問われることになり、行学一如の精神にも通じてきそうだ。  
 そこで、世間で活躍している人

二十世紀も残すところあとわずかになった。齢を重ねた人ほど感慨もひとしおか。昔の人は言った。「行く川の流れば絶えずして、川を流れる水はよどむことはない。来る二十一世紀もきっと今と同じように時は流れ続けるに違いない。東北福祉大学とて同じこと。一九五八年(昭和三十三年)に短期大学として、四年後に四年制大学として今日まで着実な発展を遂げてきた。日に日に成長する姿はあたたかも人間の成育過程のようだ。  
 いまや本学のシンボルともなっている「芹沢鍾介美術工芸館」や音楽堂「けやきホール」に加え、昨年度新たに「マルチメディア教室」も誕生した。関連施設も既に幼稚園、特別養護老人ホーム、感性福祉研究所、保育園、老人保健施設が完成、来春には高齢者痴呆介護研究センターが開所される予定だ。  
 少子・高齢化社会の到来はもはや待ったなし。二十世紀に培った英知を次の世紀につなげるのが私たちに課せられた使命でもある。そのための一歩として、我が東北福祉大学が世紀をつなぐ福祉の架け橋になれたら、こんなに素晴らしいことはない。

**目次**

- 1 福祉の架け橋に……………1
- 1 萩野学長あいさつ……………1
- 1 コラム・行学一如……………1
- 2 一九五八年当時の大学……………2
- 2 渡辺学部長あいさつ……………2
- 2 五学科の紹介……………2
- 2 平成十三年度入試情報……………2
- 3 ゴルフ部男女アベック優勝……………3
- 3 吹奏楽部が初の全国大会へ……………3
- 3 (シドニー五輪特集)……………3
- 3 野球・夢の黄金バッテリー誕生……………3
- 3 トライアスロン・西内選手……………3
- 3 パラリンピック・中嶋選手……………3
- 3 実業団女子バレーの板橋さん……………3
- 3 本学卒業のプロ野球選手……………3
- 3 マリナーズ佐々木投手ほか……………3
- 4 (同窓会便り)……………4
- 4 大竹総務局長あいさつ……………4
- 4 TOYP大賞に伊藤さん……………4
- 4 芹沢鍾介美術工芸館……………4

**卒業生に感謝**  
 なる以前から、この分野で卒業生の皆さまが活動していたことを思うと大いなる誇りを感じざるをえません。もちろん、福祉に限らず、各界で卒業生が活躍しておられるわけですが、そのことがどれほど、後輩の学生、教職員の励みになっているか推し量れません。皆さまのおかげで本学は順調な歩みを続けてこられたわけですが、来る二十一世紀も共に歩んでいけたらと思います。早いもので私が学長になってから丸六年が経過しました。私も大学の発展のために力を尽くします。どうぞ、今後とも皆さまの温かいご支援を切にお願い致します。



萩野浩基学長  
勝負を演じてくれた二十世紀最後のシドニー

私にとって「行学一如」は永遠のテーマである。(国見 太郎)



昭和33年(1958年)当時

激動の年に産声

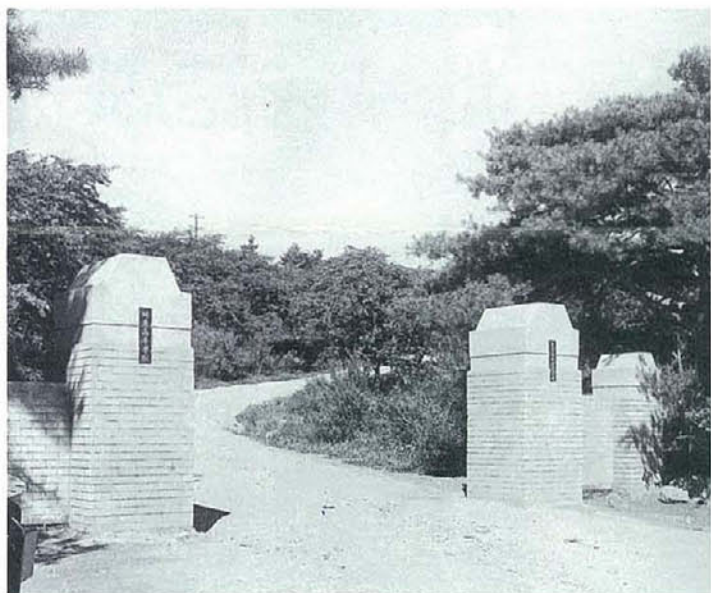
短期大学

東北福祉大学は一八七五年(明治八年)に曹洞宗専門支校として誕生した。幾多の変遷を重ね一九五八年(昭和三十三年)に短期大学になり、六二年(同三十七年)に四年制大学に昇格、社会福祉学部社会福祉学科を設置した。短大時代から数え、今日まで卒業生の数は約二万七千人に発展した。二十一世紀を前に控え、ここに大学の時々を振り返る。第一回は短期大学になった昭和三十三年度。

人工衛星打上げ

一九五八年(昭和三十三年)二月一日(日本時間)米国防務省ロケットケプラーで人工衛星が打ち上げられた。国内では四月、東北線の上野一宮間で電化がなり、上野発仙台行き下り急行「青葉」の祝賀電車が開通式を彩った。

また、プロ野球では巨人軍に入団した新人・長嶋茂雄(現同監督)が国鉄との開幕試合に三番・サードで出場。金田投手に四打席全三振を喫する苦いデビューを飾った。六月には熊本県の阿蘇山が突然大爆発、死傷者は四〇人になった。目まぐるしい動きの中、十一月に継宮明仁(つぐのみや・あきひと)皇太子さまが正田美智子さまとのご婚約を発表され、お祝いムードに包まれた。



昭和33年当時の正門

そんな年の一月十日、東北福祉短期大学に時の文部大臣・松永東から正式な認可が下された。三年前から準備され、一度は却下されるなど難産の末のことだった。所在地は仙台市荒巻西山一番地。総坪数は一三、九四五坪。図書総数九、八四〇冊。卒業後の就労資格に社会福祉主事、中学校社会二級普通免許状、保育資格があった。

開学式に多数参列

開学式は同二十一日、知事、市長をはじめ宗務庁から宗務総長、各部長ら多数参列し、大変な盛会となった。当時の学長は朽木正巳、専任教授には山田霊林(宗教)、井上清四郎(社会事業概論)、下竹房敬(社会事業技術)、西内潔(社会事業方法論)らがいた。

現在、宮城県同窓会会長を務める一期生の古積士道さんは「学校の敷地の国見ヶ丘に立つと当時の記憶がよみがえる」と懐かしむ。時代は確実に動き始めた。すでに英米諸国では社会福祉主事養成が短大から大学院で行われていることが判明、将来の四年生大学への布石のためにも専攻科設置が急務となった。くしくも人工衛星が打ち上がった年に短期大学も次なる点火に備えざるを得なくなった。

初年度の合格者は社会福祉科定員五十人に対し、二・六二倍の百三十一人。道県別では宮城九二、岩手二二、山形七、福島六、青森五、北海道四、秋田一、その他四。七〇%が宮城県で、県外は三〇%の割合だった。四月一日には梅檀学園高等学校並びに双葉幼稚園が

土台は社会福祉学

東北福祉大学は総合福祉学部の名の下に社会福祉、産業福祉、社会教育、福祉心理、情報福祉の五学科を持つ福祉の総合大学に発展した。どの学科にも共通するのが広い意味での社会福祉学。福祉に関連する一般教養から専門教育までの幅広い領域を学ぶことで、社会福祉従事者をはじめ、公務員や企業人など各分野に対応できる人材を育成している。以下に各学科を紹介。

社会福祉学

三つのコースに分かれ、より専門性を高めている。社会福祉コースは国家資格である社会福祉士や、医療ソーシャルワーカー、保育士資格取得に最適。精神保健福祉コースは精神保健福祉士の国家資格取得や精神保健医療機関などの活動

福祉心理学

三つの履修コースがあり、人間を理解する力を育てることに重点を置いている。臨床心理コースは心の問題を分析し、さまざまな角度から解決の道を探る。環境心理コースは人と環境のかかわりを学び、組織や社会が抱える心の問題に接近する。発達心理コースは子どもの発達や教育過程における心の問題に取り組む。

産業福祉学

経済活動に根差した福祉社会の創造に向け、得た知識や素養を社会に生かす。コースは二つ。産業福祉コースは生活者の高度化・多様化するニーズを把握し、一般企業における管理・企画から製品開発まで活躍の場を持つ。第一種衛生管理者免許取得も可能。食品衛生コースでは健康問題を研究。食品衛生管理者、同監視員の任用資格が取得可能。

情報福祉学

新たな社会福祉制度を効率的、広域的、同時性を持って運用する社会的ニーズから誕生した。コンピュータの操作技術を生かし、いかに情報を利活用すべきかを実践的に学ぶ。社会福祉活動にお

総合福祉学部に5つの学科

社会教育

三つのコースに分かれ、人々の学習意欲を助長、サポートし、生きがいのある福祉社会の実現を目指す。社会教育コースは社会教育主事や司書、障害者スポーツ指導員など障害学習を援助する専門家を、学校教育コースは中学、高校、養護学校などで青少年の自己形成



渡辺信英学部長

卒業生の皆さん、いかがお過ごしでしょうか。皆さんが通われた当時と現在を比べ、母校がどのように皆さんの目に映っているのか気になると思います。今回、こうした卒業生向けの新聞が発行され、卒業生と大学とのパイプ役の一環になればと期待するところ大であります。

トータルな福祉に向けて

先日、敬老の日に合わせて総務庁から我が国で六十五歳以上の高齢者が総人口に占める割合は一七・三%になるとの発表がありました。昨年よりも約七十四万人増



るコンピュータ・ネットワークの意義と役割を理解し、情報の収集・整理・集計方法を修得する。卒業後は幅広い分野での活躍が見込まれている。来年度の入試情報は下記をご参照ください。

入試情報 section containing admission details for various departments. It includes tables for '一般選抜 (A日程・B日程)', '特別選抜 (一般推薦)', and '特別選抜 (専門課程 (福祉系) 推薦)'. Each table lists the department, application period, exam date, exam venue, and the date of results. A legend at the bottom identifies the exam venues: A日程 (仙台(本学)のほか●札幌:札幌予備学院〔大通館校舎〕●青森:アスラム●東京:フォーラム8●新潟:新潟商工会議所●大阪:天王寺予備校) and 特別選抜 (仙台(本学)のほか●札幌:札幌予備学院〔大通館校舎〕●青森:アスラム●東京:フォーラム8●新潟:新潟商工会議所●大阪:天王寺予備校) ※御子弟の進学については入試事務室へ御相談下さい。



# 頑張ってます

## 四選手が出場

シドニー五輪に出場した本学関係の四選手がベストを尽くした。在学生としては初の五輪出場となった野球の吉見祐治投手(四年)は予選リーグ第二戦のオランダ戦で平成九年度卒の鈴木郁洋捕手(中日)とバッテリーを組み、貴重な勝ち星を挙げた。また、男子トライアスロンに出場した同九年度卒の水泳部OB・西内洋行さん、パラリンピック砲丸投げと円盤投げに出場した同六年度卒の中嶋嘉津子さんも健闘した。

## 現役初の吉見

本学にとって夢のバッテリーが実現した。予選リーグの開幕戦で米國に敗れた日本チームは、第二戦、オランダ戦の先発に大型左腕の吉見投手を抜き、鈴木捕手との福祉大コンビで必勝を期した。吉見が一年生の時の主将が四年生の鈴木。尊敬する先輩だけに息



オランダ戦で力投する吉見投手(スポーツニッポン提供)

## シドニー五輪特集

# ゴルフ部V3とアベック優勝



男女アベックVのゴルフ部

六月の第三七回全日本大学ゴルフ対抗戦(滋賀・大甲賀CC)で本学男子が2位・日大に16打差をつけ優勝、大会3連覇を達成した。女子は過去最高の2位。勢いは止まらない。十月に行われた全日本大学対抗選手権(栃木・鳥山城CC)では、男子がまたもや3連覇を果たし、女子が初優勝。大会史上初のアベック優勝を飾った。

とりわけ男子、宮里優作(二年)の活躍が目覚ましく、両大会ともにメダリスト(最優秀選手賞)を獲得。そればかりか十月のプロのトーナメント、ブリヂストンオープンではプロと互角の戦いを演じ、5位、十一月の住友VISA太平洋マスターズ3日目はコースレコードを更新する63を打ち立てるなど、注目を一身に集めている。

# こちら吹奏楽部初の全国大会出場

本学吹奏楽部が創部二十五周年に待望の全国切符を手に入れた。八月五日の第四三回全日本吹奏楽コンクール宮城県大会で初の金賞を受賞。続いて九月十日、岩手県・盛岡市民文化ホールで行われた同東北大会で全国大会への出場権を争った。



念願の全国大会出場を果たし、力強い演奏を披露した本学吹奏楽部

日、東京都台東区上野公園の東京文化会館で行われた。大舞台でも持ち味である意欲あふれる演奏を披露、聴衆から盛んな拍手を浴び、銅賞を受賞した。

## 夢のバッテリー誕生

もピタリと合った。一四四の速球と八八のチェンジアップを武器に五回を投げ三安打、九奪三振、自責点一で相手打線を見事に封じ、勝利投手に輝いた。吉見は第五戦の南アフリカ戦にも先発し、三回を投げ二安打、三奪三振と先発投手の役割をきっちり果たした。

## 見せたプロの技 中日・鈴木

鈴木はまさにプロの技量を発揮した。プロ、アマを問わず十人の投手陣を巧みにリードする一方、オ

## テレビ機軸で応援 トライアスロンの西内先輩

水泳部OBの西内は開幕三日目の九月十七日、オペラハウス・コースでトライアスロン競技に初出場した。スイム・五キロ、バイク四〇キロ、ラン一〇キロの過酷なレースに五十二選手が挑んだ。日本人選手三人の中では最年少だが、スタート前の調整が強すぎ、両足の裏が

## 高年齢者まつりに一役 学生有志50人

第四回仙台市高齢者生きがい健康祭「シニアいきいきまつり」が十月十四日、仙台市役所前、勾当台公園市民広場で行われ、邦楽研究会のメンバーが得意の琴曲を披露。学生有志五十人(代表―社会教育

## パラリンピックで6位

パラリンピックの砲丸投げは十月二十三日に行われ、七位四七の日本記録を出した中嶋さんは6位入賞を飾った。二十五日の円盤投げは一六位〇二で11位だった。

れ、つまずいた。「裏目に出てしまった。(出遅れた分)攻めるしかなく、思いきってやれた。悔いはない」と燃焼した。順位は46位。ゴールする瞬間、ようやくテレビ画面に映されたが、完走する姿は立派だった。当日は水泳部の後輩二十二人が本学セミナーハウスに集まり、最後まであきらめない先輩に惜しみない声援を送っていた。

学科一年・佐藤りえが「昔の遊び・ゲームコーナー」を開き、ストラックアウト、フライングディスク、めんこ、おはじき、輪投げなどを用意し、高齢者と若者・児童との交流に一役買っていた。

## 現役続行宣言・女子バレー板橋さん

シドニー五輪出場を惜しくも逃した日本だが、予選で全日本のセッターを務めたバリーの現役選手。所属する日立佐和は二月の入れ替え戦でV1に降格するなど厳しい戦いを強いられているが、「何とかチームをVリーグに戻し、そこで優勝したい」と闘志は健在。いつまでも元気に頑張ってほしい選手だ。

## メジャー記録更新

今季から米國に渡った佐々木投手の活躍は実に見事だった。かねてからの夢だった米大リーグでのプレーをシアトル・マリナーズで実現。登板の雄姿が海を渡って伝えられた。十月二日(日本時間)、アナハイムで行われた対エンゼルス戦、三打点リードの八回一死二塁に登板。無得点に抑え、八六年、ウォーレル(カージナルス)がマークした大リーグ新人最多セーブ記録を更新する三七セーブ目を挙げ、チームを三年ぶりのプレーオフ進出に導いた。プレーオフでも日本人として初のセーブを挙げるなど文字通り大車輪の活躍だった。これらの偉業に対し、ア・リーグ新人王として全米野球記者協会から選出された。

佐々木投手は学生時代に培った「人の気持ちを考える」といった謙虚な姿勢を忘れない。その人柄

## 大リーグでも福祉大魂発揮

### マリナーズ・佐々木投手

プロ野球国内に 9球団、15人在籍



11月の日米野球で凱旋試合に出場した佐々木投手(中央)



10月11日の対ヤクルト今季最終戦で本塁打を放ちトリプル3を達成した広島の主砲・金本外野手(写真はスポーツニッポン提供)

## トリプル3の快挙 広島・金本選手

国内に目を移せば現在、プロ野球一・二球団中九球団に卒業生が在籍している。横浜の斎藤隆、日本ハムの関根裕之、近鉄の門倉健はチームのエース格として先発ローテーションの一角を担っている。野手の代表格といえば広島の四番打者・金本知憲外野手だ。今季の最終戦で本塁打三〇に到達、盗塁三〇、打率・三二五と合わせ「三割三〇本塁打、三〇盗塁」のトリプル3を達成した。六十年を超えるプロ野球史上で六人しか達成していない大変な偉業だ。大学日本一を達成した時の四番打者。関大との決勝戦で延長十七回、決着をつける中前打を放った勝負強さはプロでもひととき異彩を放つ。当時の遊撃手が昨年、日本一ダイエーの選手会長を務めた浜名千広だった。

それ以外でもキラ星のように個性的な選手がいる。西武の和田一浩捕手、阪神の矢野輝弘捕手ら。新聞で、テレビで彼らの姿を追うのは楽しい。

MAGAZINE」第三号の表紙を飾るとともに、五割にわたる特集記事が生まれ、実力発揮に伴い人気も上がりとなった。



# 同窓会便り

## 山形県に同窓会誕生

### 初代会長に 佐藤正知氏就任

誕生が待たれていた山形県同窓会の設立総会が、去る八月十九日(土)午後一時半からホテルキャッスル(山形市)において、約二百名近い卒業生を集め盛大に開催された。山形県内には千五百名を超える本学卒業生があらゆる社会分野において活躍しているが、今日まで各職域や業種別等での集まりはあったものの県全体としての正式な組織がなかっただけに設立総会であいさつする



設立総会であいさつする 佐藤正知会長



宮城県同窓会会長 古積士道氏

同窓生の皆様方には、ご健勝で  
おすごしのことと存じます。

母校も開学からすでに四十数年。卒業生は国内各地に、あるいは外国にと雄飛し、福祉関係はもとより企業人とし、または自営業やスポーツの世界でも一流のプレーヤーとして数多くの人材を輩出するなど、社会の各分野で活躍されており誠に頼もしく、心強いかがりでありませう。一方において開学期の卒業生は、社会の第一線

負を述べた。当日は、本学同窓会名誉会長でもある萩野浩基学長も出席、祝辞を述べ祝意を表した。また本学教授川上吉昭先生が「健康福祉学を求めて」と題して記念講演を行い、祝賀交流懇親会に入った。

東北福祉大学では二〇〇〇年(平成十二年)内に卒業生待望の名簿を発刊すべき作業を進めてきたが、このたび完成をみた。昨年二月から専門業者の協力を得て、本格的な名簿発行に向けて着手。今日までハガキ、電話による

## 同窓会会員名簿 待望の発刊成る

メッセージ調査をはじめ、同窓生にも情報提供を求めつつ調査を進めてきた。調査による返信率も高かったため、より正確な名簿が出来上がった。内容は、卒業生約二万六千名のデータを収録し、現姓名(旧姓名・現住所・電話番号・た研修会が、十月十四日、新潟市において開催された。

初代会長に選出された佐藤正知氏(昭和42年・社福卒)は「待望の同窓会が誕生し皆ともに喜びたい。会発展のため今後の運営に理解と協力を望みたい」と喜びと抱負を述べた。

新潟県同窓会では、県内の医療ソーシャルワーカーを対象に、質の向上と学術的研鑽を積む目的で本学名誉教授足利量子先生を迎え

から退く年代となり、良き家庭人として地域社会で悠々自適の生活を送られていることと存じます。半面、人生半ばにして心ならずも鬼籍に入られた同窓生の方々に、紙面をお借りして哀悼の意を表する次第であります。

私共は学業を修め、社会に巣立った後、ごく限られた友人、知人との個人的交流と、同郷及び職場でのつき合いが主体になってしまいがちですが、発刊間近の同窓生名簿は多くの人々と交流する機会

## 同窓生相互を結ぶ絆に 同窓会会員名簿発刊に寄せて

宮城県同窓会会長 古積 士道

なったり、全く記載されないなどの事態を生じていたが、今回は本格的な調査と正確な情報を基に編さんし直しており、同窓会活動やお互いの交流に活用していただきたいと考えております。この機会に同窓会組織について

## TOYP大賞に輝く

### 平成9年度卒・伊藤さん

平成九年度社会福祉学科卒業の伊藤清市さんが二〇〇〇年度TOYP(トイップ・The Outstanding Young Person)大賞に輝き、七月二十二日、横浜での授賞式に臨んだ。

TOYP大賞は社団法人日本青年会議所が主催。国際交流・教育・医療・福祉・環境・科学・経済・文化・芸術などの分野で活動する傑出した若者たちを募集し、選考し、顕彰する制度で今年が十四回目。大賞受賞者は八人で、伊藤さんは医療・福祉分野から選ばれ、日本TOYP倶楽部奨励賞に輝いた。



伊藤清市さん

現在小・中学校をはじめ各種シンポジウムなどのパネリストとして参加、街づくりに対する啓発・教育・提言を行う一方で、仙台医療福祉専門学校などで非常勤講師を務めている。伊藤さんは「(受賞は)みなさんのおかげです。この賞にとどまらず、今後も頑張りたい」と意気軒高に話した。

## 青森県にも同窓会設立

### 東北地方で五番目の誕生

青森県にも同窓会が誕生した。昨年十一月、八戸市において同窓会が開催されたが、出席者の職域が限定されていた。

本学では「この機会を捕らえ、職



大竹 榮 総務局長

報告いたします。ご存知の通り組織の遅れが以前より指摘されて

各地域においては、それぞれに組織化し活動中との情報は得ておりますが、統一組織の強化が緊急課題となっておりますので、ご協力の程、お願い申し上げます。

結びにあたり、同窓会会員名簿発刊にご協力いただきました大学当局をはじめ関係各位に對しまして、厚く御礼申し上げます。同窓生諸氏の発展を祈念し発刊に寄せる期待のあいさつとさせていただきます。

## 未来の大学のために

間近に迫った二十一世紀。巷間騒がれているように少子化、超高齢化社会の到来は避けがたいもの

## 柳宗悦と芹沢銈介

東北福祉大学の学内にある芹沢銈介美術工芸館では十二月十八日まで「柳宗悦と芹沢銈介の美の浄土を求めて」が開催されている。雑誌「白樺」の創刊に携わり、民芸研究者、宗教哲学者としても著名で、日本民藝館を設立した柳と、型絵染めの重要無形文化財(人間国宝)で、海外でも高い評価を得ている芹沢との心の交流をあますところなく伝えている。

柳の著「工藝の道」を読み、感銘した芹沢は京都の柳家を訪れ、氏を取り巻くすべてに共鳴し、工芸作家として歩む決意をした。作品に息づく民衆に向けられた温かい目は柳の「美」から多大なる影響を受けたと言われている。二人は互に行き来し、友情は終生変わることとはなかった。



東北窯めぐり六曲屏風

展示品は芹沢作品と二人の交流を物語る資料約二〇〇点。そのうち約五〇点は日本民藝館、静岡市立芹沢銈介美術館、アサヒビル大山崎山荘美術館の協力を得たもの。とりわけ一九四三年昭和十八年の絹本型絵染「東北窯めぐり六曲屏風」は来年、開かれる英国エジンバラ展に先だって、初公開されている。

なお、記念講演会として十一月三日に芹沢長介氏(芹沢銈介美術工芸館館長)による「父・芹沢銈介を語る」、同十一日に柳宗悦氏(日本民藝館館長)の「父・柳宗悦を語る」が催され、盛況を博した。

## 東北福祉大学 芹沢銈介美術工芸館ご案内

期間	展示内容	8月1日(火)~9月10日(日) 夏期休館	12月19日(火)~1月19日(金) 冬期休館	
4月20日(木) 7月31日(月)	企画展: 芹沢銈介コレクション 一併 常設展: 芹沢銈介作品 (新収蔵品)	9月11日(月) 12月18日(月)	特別展: 柳宗悦と芹沢銈介 一美の浄土を求めて 11月27~30日 は休館します	1月20日(土) 3月10日(土)
			芹沢銈介の作品とコレクション 1月29日~2月1日は休館します	

開館時間 10:00~16:30 (入館は16:00まで)  
休館日 創立記念日(9/25)・入試期間  
入館料 一般・300円、大・高生200円、小・中生100円

〒981-8522 宮城県仙台市青葉区国見一丁目8番1号  
東北福祉大学2号館内 TEL 022-717-3318  
FAX 022-717-3324